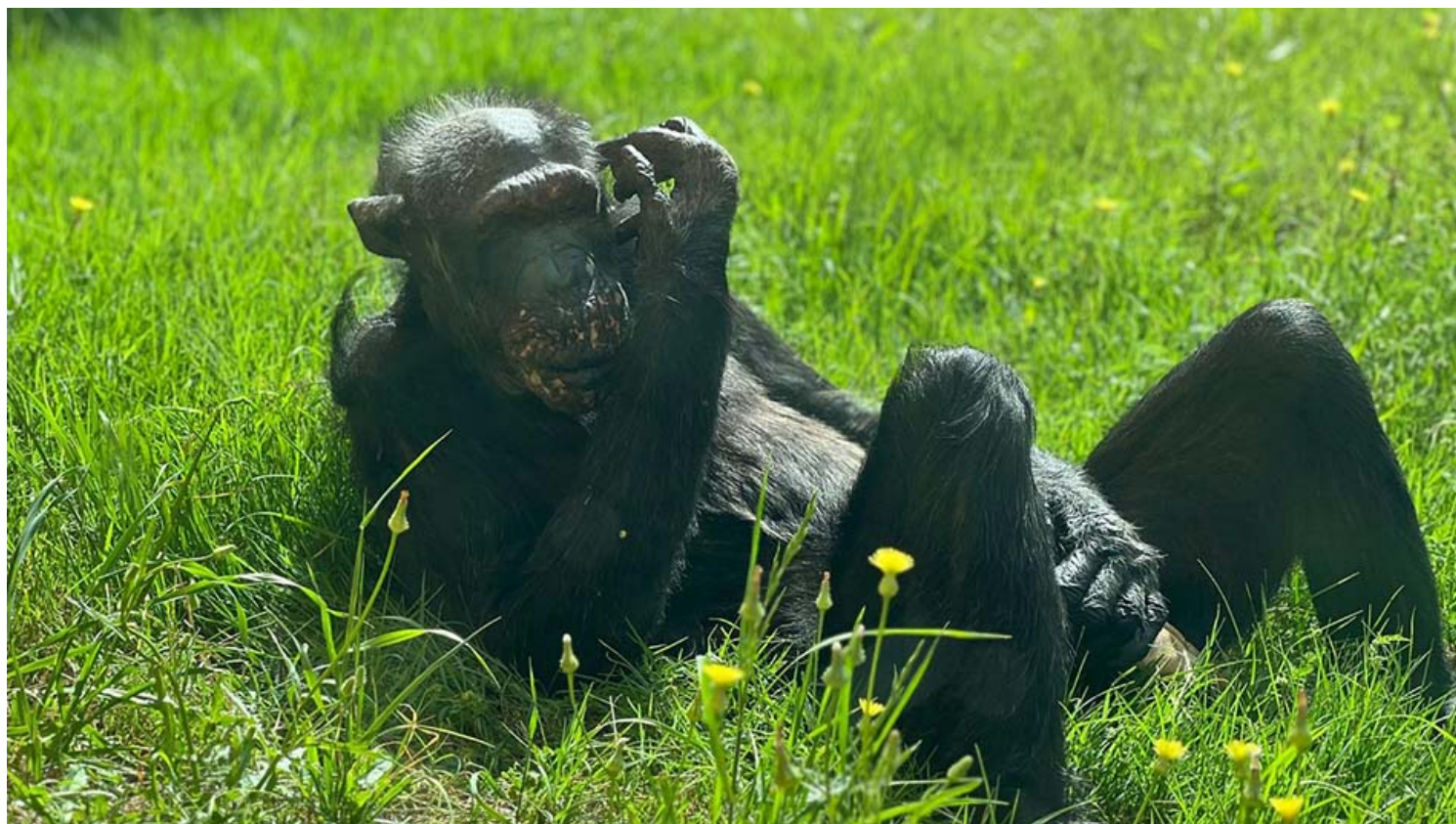


נפרדים משושי: השימפנזה המבוגרת ביותר בספארי מתה מוקפת אהבה

Posted on 9 במאי 2024 by שוש להב



שושי הייתה השימפנזה המבוגרת ביותר בספארי ר"ג, על אף שאיננו יודעים את גילה המדויק כיוון שהיא נולדה בטבע באפריקה (הערכה כבת 60), ושימשה כשגרירה נאמנה של בני מינה

Categories: מה חדש?, ראשי

Tag: שימפנזה, שושי

שושי, השימפנזה המבוגרת ביותר בספארי ק"ג, נשמה את נשימתה האחרונה כשהיא מוקפת בחבריה השימפנזים. אלו לא משו ממנה בימים שקדמו לכך כשנראה היה כי היא מתעייפת ונחלשת. שושי הלכה לעולמה בגיל המופלג שישים שנים, כשהיא אוחזת בידיה כדור. השימפנזים שהבינו את המתרחש, היו לידה ברגעיה האחרונים, ולאחר מותה חלקו לה כבוד אחרון ויצאו לחצר.

שושי הייתה השימפנזה המבוגרת ביותר בספארי, על אף שאיננו יודעים את גילה המדויק מכיוון שהיא נולדה בטבע באפריקה. היא הגיעה מגן חיות בהולנד לגן החיות בתל אביב, וכיום היא בין בעלי החיים האחרונים שנשארו בספארי לאחר שנולדו בטבע והועברו לגן חיות 📄 דבר שהיה מקובל לפני שישים שנים, ולשמחתנו כבר לא קורה. כיום לא



לכודים בעלי חיים בטבע, אלא מעבירים אותם בין גני חיות בהתאם לצורך של תוכניות הרבייה ופעולות השימור.

חייה של שושי היו כה סוערים, שלא היו מביישים טלנובלה מוצלחת. לספארי היא הגיעה לפני כארבעים שנים מגן החיות של תל אביב. העובדה ששושי לא נשארה עם אמה פרק זמן מספק כדי לרכוש את הכלים הנחוצים לה כדי להסתדר בטבע, באה לידי ביטוי בגידול הצאצאים. שושי לא ידעה כיצד לטפל בגורים ולא הצליחה או הראתה נכונות לעשות זאת בשתי ההמלטות היחידות שלה. ניסיונות המטפלים לסייע לה על ידי המחשה של איך אווזים גור ואיך מניקים אותו, עלו בתוהו. הם אפילו הציגו לה סרטים של טיפול הורי אצל שימפנזים. אבל ללא הועיל.

כשהמטפלים הגיעו בבוקר לבתי הלילה, הם ראו ששושי דוחה את בנה, שוקו, ומסרבת לקחת אותו לחיקה. בסופו של דבר, בלית ברירה, שוקו גודל על ידי זוג המטפלים עינת ועופר מטלון, עד שהגיע לגיל המתאים כדי להעביר אותו לשמורה באפריקה, שם השתלב בהצלחה בקבוצת שימפנזים מקומית.

שושי הפסיקה להתייחס, אך כנראה שהיצר האימהי כן היה טמון בה, והיא אימצה לעצמה כדור שלווה אותה שנים רבות. למעשה עד מותה. מידי כמה שנים הוא הוחלף בחדש, בעיקר אחרי שראינו כמה הוא משמעותי עבור שושי שהתנהגה אליו כאילו היה הגור שלה. היא הרגיעה אותו בטפחות עדינות בדיוק כמו שמרגיעים תינוק, נשאה אותו קרוב לליבה, בדיוק כפי שגורי קופים תלויים על בטן אימם, ובמשך שנים שמרה עליו מכל משמר.

בפעמים היחידות שהיא שכחה אותו בבתי הלילה, היא נראתה היסטורית ולחוצה בחצר, עד שדלתות בתי הלילה נפתחו והיא הייתה רצה פנימה כדי לקחת את הכדור לחיקה ² ונרגעת. לאחר מותה, השימפנזים עשו את מה שסביר שהיו עושים בטבע, ו"אימצו" את הכדור שהועבר בין פרטי הקבוצה, עד שלבסוף הוא אצל אביגיל, אחת הנקבות בקבוצה וכעת הוא "מטופל" על ידה.

שושי הייתה השימפנזה האינטליגנטית ביותר שיצא לנו לפגוש. היכולות הקוגניטיביות של שימפנזים מקבילות ליכולות של ילדים כבני 3-4 וזה משתנה מפרט לפרט. שושי הייתה איפשהו למעלה בקצה הסקאלה, וישר מההתחלה הבינה שהמטפלים נמצאים פה בשבילה. היא פיתחה איתם מערכות יחסים טובות וארוכות שנים, שאפשרו לנהל מעקב צמוד אחריה.

מעקב כזה שהציל את חייה לפחות פעם אחת, כשחלתה בדלקת קרום המוח. מצבה היה חמור מאוד ובמשך שבועות היא שכבה ללא יכולת לזוז, אך נראה היה שהיא נלחמת ורוצה לחיות והמטפלים נלחמו עבורה. **עופר מטלון**, שהיה מנהל מחלקת הקופים, נכנס לבתי הלילה יחד עם שושי (דבר שאנו לא נוהגים לעשות בשל הסיכון) כדי להשקות, להאכיל ולרחוץ אותה עם ספוג עד שחזרה לעצמה.

לאחר האפיזודה הזו, שושי הצליחה להתברג למקום מכובד בהיררכיה החברתית בקבוצת השימפנזים, על אף שלא היו לה צאצאים בחצר ² פקטור משמעותי בקביעת מעמדה של נקבות שימפנזה בקבוצה. היא יצרה קשרים עמוקים עם חברי הקבוצה ובעיקר עם רחל, שימפנזה נקבה בוגרת ואאוטסיידרית. שושי ורחל היו בלתי נפרדות ונראה היה ששושי דואגת לרחל, שלימים עברה אירוע מוחי, לאחריו שושי פשוט לא זזה ממנה. היא לא הסכימה לצאת לחצר עם שאר הפרטים, ישבה ליד הקן של רחל בבתי הלילה, ניקתה אותה ושמרה עליה.

שושי הפתיעה את כולם כשעזבה את רחל לנפשה, רק כשראתה כי ד"ר יגאל הורוביץ, מגיע. אז שושי עברה מיוזמתה לחדר אחר, כדי שרחל תטופל ללא חשש. בסיום הטיפול שושי הייתה חוזרת בריצה אל חברתה משכבר הימים, מחבקת אותה מנשקת אותה ודואגת לה. התנהגות כזו היא לא שגרתית אך במקרה של שושי לא מפתיעה. החוכמה והרגישות שלה היו ניכרות באימונים בהם הייתה מצטיינת, ביכולות שלה למצוא פתרונות להעשרות בחצר, וגם אז, בפעם ההיא ששושי מצאה מגרפה שנשכחה בחצר, התחילה לגרף את העלים הסוררים.

שושי שלנו שמשה כשגרירה נאמנה של בני מינה, מאחר והצליחה להעביר את הרגישות והיכולות של בעל החיים המופלא הזה למבקרים הרבים, ונתנה לנו הצצה לעולמם המופלא של השימפנזים. הצצה שתורמת רבות למאמצי השימור וההסברה על החשיבות של המין הזה, הנתון בסכנת הכחדה חמורה ועל חשיבות שמירת הטבע והסביבה. המטפלים וכל צוות הספארי כואבים וכבר מתגעגעים. נזכרים בשושי בעיקר עם חיוך, כי הייתה כה חכמה וטובה ובחייה הארוכים הצליחה ללמד אותנו כמה דברים חשובים.

מוזמנים גם לבקר בקבוצת הפייסבוק שלנו 'טיול משפחתי בארץ ובעולם